

# NMCM News



独立行政法人 国立病院機構 名古屋医療センター広報誌

No.112  
2023年5月号  
TAKE FREE

ご自由  
にお取り下さい



写真：中部電力 MIRAI TOWER(Hisaya-odori Park/名古屋市中区)

■ 巻頭言	新任のご挨拶 副院長 永井宏和	2p
■ ドクターよもやま話	初心忘るべからず 手術部長・整形外科医長 小嶋俊久	3p
■ 新任紹介	医師・専攻医・初期研修医	4p・5p
■ 医療最前線	名古屋医療センター 脊椎・脊髄センター	6p
■ 連携医療機関紹介	医療法人社団 青楓会 北名古屋クリニック	7p



# 巻頭言



永井宏和  
副院長

## 新任のご挨拶

この4月より梶田副院長の後任として、副院長に就任いたしました永井宏和と申します。

自己紹介を含め就任の挨拶をさせていただきたく思います。

私は、血液内科医としてリンパ腫診療を中心に血液疾患の診療と研究を行ってまいりました。名古屋医療センターには2001年より勤務しています。当院では研修医・レジデントでもお世話になり、その後、国立豊橋病院、都立駒込病院、国立がんセンター研究所、留学、名古屋大学病院などの勤務を経て舞い戻ってきた相当の古株です。2019年からは臨床研究センター長として、当院での臨床研究の活性化・推進に努め、またその前の5年間は国立病院機構東海北陸グループで医療担当参事として、国立病院機構の研修や病院間の調整等の仕事をさせていただきました。このようなバックグラウンドですので、当院の運営などには直接の関わりは少なかったと思います。しかし治験を含む研究費の獲得・管理を含めた臨床研究センター全体の統括、他の病院との調整などは、副院長業務に通じるものがあつたと考えています。

現在、コロナパンデミックが収束方向であり、コロナ感染もエンデミックに移行してきていると思います。国立病院機構は、コロナ研究においても重要な役割を果たしてきましたが、コロナパンデミックでは、医療も大きく影響を受け、患者さんにも多大なご不便・ご心配をおかけしました。ただ、病院として一致団結して危機にどのように対処するのかを身近に教えてくれた部分もありました。当院では、患者さんの希望や価値観を重視して、医療者の高いスキルそしてエビデンスに基づいた診療を提供しています。しかし、まだまだ不十分なところもあり、改善の余地が多いと思います。病院は、患者さんにとって、治療の場所であると共に、癒しの場所である必要もあると思います。これらを念頭に、皆様の声を頂きながら、質の高い医療を提供できるよう、一致団結して邁進していきたいと思います。医療の進歩や医療環境、当院での医療の特徴などの情報発信にも努めて参ります。今後共何卒お願いします。



# ドクター よもやま話



## 小嶋 俊久

手術部長  
整形外科医長

### 初心忘るべからず

皆様、こんにちは。

昨年の7月に名古屋大学より、伝統と、実績ある当院に異動してまいりました。関節リウマチ治療、関節外科を専門としていますが、気持ちも新たに診療に取り組んでいます。

桜も咲き、3年にも及んだコロナ禍からの開放感を感じながら、原稿を書いています。

医者になって30余年、本当に「光陰矢の如し、学成り難し」です。しかしながら、今の新人さんたちが生まれる前から医者をやっているわけで、社会の変化とともに、医学の大きな進歩を実感することができます。これは、若者にはわからない経験でしょう！

スマホどころか、コンピュータそのものの普及すらあやしかったのが、いまや「AI（人工知能）」というものも、急速に実生活に広がっている状況です。



医学的なものの一つが、目覚ましい遺伝子工学、生物工学分野の進歩です。30年前は、遺伝子の同定自体が最先端でした。現在これは、当たり前のごとで、新型コロナウイルスも遺伝子はすぐに解析され、mRNAワクチンがつけられ、あっという間に臨床試験がされ、実用化されました。変異型にも対応し、技術として確立しているといえましょう。PCRという技術も、この3年で、世間に広く知られるところとなりました。

関節リウマチ治療においても、ほぼ不治の病だったものが、この20年の新しい薬（生物工学的に作る抗体医薬）が次々と開発され、関節に起こる炎症をコントロールすることが、可能となっています。まさに隔世の感があります。

関節外科手術で言えば、骨との親和性を持つ人工材料、耐摩耗性に優れた材料の開発、さらには、手術の手助けをする簡便なナビゲーションシステムも開発されています（スマホアプリでできるのです！）。これらにより、手術精度、成績の向上が得られています。

その他、がんの治療、心血管の治療なども手術、薬物治療、すべてが大きく進歩しており、あげればきりがありません。

この春 当院整形外科では、二人の新人医師を迎えます。しっかり患者さんと向き合い、楽しく研鑽を積んでいただきたいと祈念しております。どれだけ時がたっても、物忘れするようになっても、「初心忘るべからず」と、彼らを見ながら、そして名古屋市民としても初心にもどり、病院のお隣でthe 名古屋の花見をしつつ、心の中で誓いました。

# 新 任 紹 介

## 医 師



**心臓血管外科医長(地域医療連携室長) 村上文彦**  
定年退職となりましたが、まだ臨床、地域医療には関わっていききたいとの気持ちがあり医局とも相談して当院で働かせていただけたこととなりました。地域医療連携室の仕事にも力を入れていきたいと考えております。よろしくご指導、ご鞭撻のほどお願いいたします。



**眼科医師 岡戸 聡志**  
今年度より名大病院から転任致しました。名大病院では主に網膜硝子体疾患の手術や電気生理に関する研究等に従事しておりました。それらの経験を元に、名古屋医療センターにおいて貢献できる様に努力させていただく所存です。



**循環器内科医師 田ヶ原 健佑**  
患者さんやご家族の気持ちによりそいながら、それぞれの人に合わせた治療ができるように心がけていきます。



**泌尿器科医師 吉澤 賢祐**  
4月より泌尿器科に勤務させて頂くことになりました。皆様のお役に立てるよう頑張りますので、どうぞよろしくお願いいたします。



**皮膚科医師 伊藤 靖敏**  
前任地は名古屋大学医学部附属病院でした。皮膚の症状でお困りのことがありましたら気軽に相談ください。よろしくお願いいたします。



**皮膚科医師 江畑 葵**  
皮膚科の江畑です。一生懸命がんばります。よろしくお願いいたします。



**脳神経外科医師 横山 勇人**  
4月より脳神経外科にて勤務させていただくことになりました。今後ともよろしくお願いいたします。

## 専 攻 医



**内科専攻医 稲本 菜津美**  
はじめまして。4月より内科専攻医として勤務させていただくことになりました稲本菜津美と申します。至らない点もあると思いますが、皆様のお役に立てるよう頑張りますので、どうぞよろしくお願いいたします。



**内科専攻医 南 凜太郎**  
血液内科専攻医の南凜太郎と申します。一宮市立市民病院で初期研修から行き、5年目に名古屋医療センターに異動してきました。まだまだ病院や血液内科のこともわからないで迷惑をおかけすると思いますが、よろしくお願いいたします。



**内科専攻医 大脇 聖楽**  
またこの病院で働くことになり、大変嬉しく思います。気を引きしめて、診療に臨みたいと思います。よろしくお願いいたします。



**内科専攻医 李 ふみこ**  
今年度より内科専攻医として勤務することになりました。たくさんの症例を経験し、スキルアップしていきたいと思います。今後ともどうぞよろしくお願いいたします。



**内科専攻医 恵美 亮佑**  
八事日赤で初期研修を行い、3年目より当院でお世話になります。慣れない環境で皆様にはご迷惑をかけることが多々あると思いますが、何卒よろしくお願いいたします。



**内科専攻医 大道 和也**  
この度、4月1日付で着任しました、大道和也と申します。内科専門研修プログラムの一環として3年目に貴院で研修させていただくことになりました。これから早く仕事に慣れるよう努力するのでどうぞよろしくお願いいたします。



**内科専攻医 向原 岳志**  
今年度より内科専攻医として勤務させていただく向原岳志と申します。出身は三重県の津市で、初期研修は市立四日市病院で2年間勤務しておりました。精一杯頑張りますので何卒よろしくお願いいたします。



**内科専攻医 渡邊 昂汰**  
4月より内科専攻医として勤務させて頂くことになりました、渡邊昂汰と申します。皆様の健康の一助となるべく精進して参りますので、何卒よろしくお願いいたします。



**内科専攻医 森 真太郎**  
はじめまして。本年度よりお世話になります、内科専攻1年目 森です。2年間、春日井市民病院で初期研修を行いました。名古屋医療センターにて、医療者としてより多くのことを学び、研鑽していきたいです。至らない点もあると思いますが、ご指導ご鞭撻のほど宜しくお願い致します。



**眼科専攻医 董 宇**  
はじめまして。今年度より名古屋医療センターにて眼科専攻医としてお世話になっております。患者さんにとってより良い医療が提供できる医師を目指したいと考えております。どうぞよろしくお願いいたします。



**麻酔科専攻医 加藤 えり**  
医師3年目で、麻酔科専攻医として参りました加藤えりと申します。初期研修医時の病院とは異なる部分が多く、また、私の知識不足も含めてご迷惑をおかけすると思いますが、何卒ご指導ご鞭撻のほどお願いいたします。



## 初期研修医

# 新 任 紹 介



### 初期研修医 浅井 裕子

はじめまして。生まれも育ちも名古屋なので、名古屋の真ん中にあるこの病院で働けることをとても嬉しく思っています。至らない点ばかりでご迷惑をお掛けしますが、一生懸命に頑張りますので、ご指導ご鞭撻の程よろしくお願い致します。



### 初期研修医 麻沼 優紀

はじめまして。本年度より名古屋医療センターで研修させていただきます。長野県松本市出身です。名古屋は初めて住む地ですので、この地の雰囲気を楽しみつつ、1日でも早く名古屋の医療に貢献できるよう励んでまいります。ご指導ご鞭撻のほどよろしくお願い致します。



### 初期研修医 阿藤 里帆

はじめまして。4月から初期研修医としてお世話になります。自分が生まれた病院でもある名古屋医療センターで研修できることを大変嬉しく思っています。より多くのことを吸収し、信頼される医師に成長できるよう誠心誠意努めてまいりますので、至らない点もあるかと存じますが、何卒よろしくお願い致します。



### 初期研修医 印牧 弘貴

はじめまして、本年度より名古屋医療センターに初期臨床研修医としてお世話になります。2年間同期の仲間たちと共に切磋琢磨して、日々成長していきたく思います。至らぬ点が多々ありますが、ご指導ご鞭撻の程よろしくお願い致します。



### 初期研修医 川出 紘平

はじめまして。本年度より名古屋医療センターでお世話になります。出身は岐阜です。2年間で多くのことを経験し、患者さんの気持ちに寄り添える医師になるため、日々成長していきたく思っています。元気に頑張りたいと思いますので、ご指導ご鞭撻のほどよろしくお願い致します。



### 初期研修医 河邊 秀樹

はじめまして。今年度より初期臨床研修医として2年間お世話になります。このような素晴らしい病院で研修できることを大変嬉しく思います。地元、名古屋で貢献できる医師となれるよう精一杯頑張りたいと思いますので、ご指導ご鞭撻のほどよろしくお願い致します。



### 初期研修医 児玉 昌大

初めまして。今年度より名古屋医療センターで初期研修医としてお世話になります。大学は岡山でしたが、地元の愛知に戻って研修できることを大変嬉しく思います。患者さんに寄り添い、皆様から信頼される医師になることを目指し、日々精進していきたく思います。至らない点も多く、ご迷惑をお掛けすることもあると思いますが、ご指導ご鞭撻の程よろしくお願い致します。



### 初期研修医 近藤 綾菜

初めまして。本年度より、名古屋医療センターで初期研修医としてお世話になります。地元の名古屋で働けることを嬉しく思います。患者さんやスタッフの方々から信頼される医師になれるよう、精進してまいります。至らない点も多々あると思いますが、ご指導ご鞭撻のほど、よろしくお願い致します。



### 初期研修医 笹口 峻弘

初めまして。4月から名古屋医療センターで初期研修医としてお世話になります。出身は広島ですが、以前住んでいた名古屋で勤務できること、大変嬉しく思います。まだまだ至らぬ点も多いかと思いますが、患者様やスタッフの方々から信頼して頂けるよう日々精進して参りますので、よろしくお願い致します。



### 初期研修医 佐藤 伸昭

はじめまして。本年度より初期研修医としてお世話になります。名古屋医療センターで医師としての第一歩をスタートさせて頂けることを大変嬉しく思います。患者さんに寄り添った医師になれるよう日々努力して参りたいと思います。ご迷惑をおかけする事もあるかとは思いますが、ご指導ご鞭撻の程よろしくお願い致します。



### 初期研修医 清水 遼太郎

はじめまして。本年度より初期研修医としてお世話になります。出身は愛知県豊田市です。祖母がこちらの病院でお世話になっており、そんな中で働けるありがたいご縁を感じております。周囲の方々に感謝しながら、体力が続く限り研鑽を積んで参りたいと思っておりますので、どうぞ宜しくお願い致します。



### 初期研修医 芳賀 裕介

初めまして。4月から名古屋医療センターで初期研修医としてお世話になっております。出身は愛知県で名古屋大学を卒業しました。名古屋の医療の一助になれるように努力いたします。どうぞ宜しくお願いします。



### 初期研修医 前川 順子

はじめまして！春から初期臨床研修医としてお世話になります。6年間北陸の雪国生活を経験し、産まれ育った東海地方に戻って参りました。至らぬ点も多いかと思いますが、少しでも皆様のお役に立てる様、出来るだけ早く一人前となるように精進しますので、ご指導ご鞭撻の程、宜しくお願い致します。



### 初期研修医 吉田 智貴

今年度より名古屋医療センターでお世話になります。出身地である愛知県で医師として地域のために貢献できることを嬉しく思っています。より良い医師を目指して、日々成長を積み重ねていきたく思います。至らぬ点も多いかと思いますが、よろしくお願い致します。



### 初期研修医 伊藤 誠

はじめまして。本年度から歯科臨床研修医として勤務させていただきます。私の地元にある名古屋医療センターで働く事ができ、大変嬉しく思っております。先生方から多くのことを学び吸収して、患者さんのお役に立てるように頑張りたいと思います。よろしくお願い致します。



# 医療最前線

## 名古屋医療センター 脊椎・脊髄センター

当科では、外傷、変性疾患、脊椎脊髄腫瘍など多岐にわたる脊椎疾患に対する治療を行っています。特に、昨今では高齢化社会の進行に伴い、成人脊柱変形や変性疾患、転倒に伴う胸腰椎圧迫骨折や脊柱管狭窄症の患者さんが増えています。

### 1. 骨粗鬆性椎体骨折

高齢者の増加によって要介護者も増加しています。要支援・要介護の認定要因は、転倒・骨折や関節疾患などの運動器障害が多くなっています。中でも、骨粗鬆症に伴う胸腰椎椎体骨折は、体動時の疼痛症状によるADLの低下を来します。治療の主体は安静臥床と注射剤や内服薬での疼痛コントロールとなりますが、骨折椎体の圧壊の進行に伴う神経症状や疼痛コントロール困難な場合は手術治療を行う場合があります。

経皮的椎体形成術（図1）や椎体置換術（図2）など、患者さんの病態に合わせて治療を選択しています。



図1



図2

### 2. 脊柱管狭窄症

背骨は、骨とそれをつなぐ靭帯、椎間板、周囲の筋肉で構成されています。背骨の中には、『脊柱管』と呼ばれる神経が通る空間があり、そこが狭くなると脊柱管狭窄症と呼ばれる病気を発症します。

脊柱管狭窄症の症状は、狭窄所見がある場所によって異なり、手足のしびれ、痛み、歩

行障害などが起こります。脊柱管狭窄症かどうかは、診察所見、X線検査、MRI、CTなどの画像検査によって診断をします。

症状に応じた内服治療やリハビリテーションなどの保存療法他に、手術治療を行うことがあります。

手術治療には、脊柱管を圧迫している骨や椎間板、靭帯などを切除して、神経の圧迫を除去する『除圧術』（図3）や、脊柱管を広げた後にボルトなどの金属で固定する『除圧固定術』があります。



図3-1

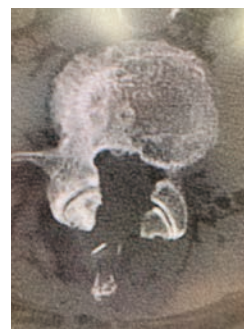


図3-2

### 3. 術中支援機材

脊椎手術を安全に行うために、当院では顕微鏡や術中CT、ナビゲーション（図4）などの支援機材を揃えています。患者さんが脊椎手術を受ける上で最も懸念されている金属のボルトの挿入や骨切除の際の神経損傷は、これらの支援機材を駆使することでリスクを限りなくゼロに近づけることが可能となっています。



図4



## はやしくリニック

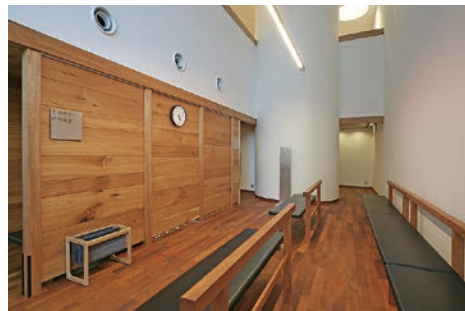
院長・医学博士  
林 祐次



### 【当院の特徴】

#### ◎乳腺疾患の診断と治療

2022年には最新のマンモグラフィ撮影装置と超音波装置を導入しました。乳がん検診のみならず、検診で要精査になった方の診療も行っています。細胞診だけではなく組織診（針生検）まで対応可能ですので、当院で短期間で確定診断をしたのち、名古屋医療センターをはじめ近隣の希望される病院へ紹介し治療へとスムーズに連携できます。また乳がんの方で術後数年にわたるホルモン療法等が必要になった場合、当院で術後の治療薬の処方や副作用のチェック・再発のチェック等も可能です。治療病院と密接に連携し情報を共有しています。



院内／待合

#### ◎女性医師による婦人科診療

火曜と金曜の午前診には女性医師による婦人科診療もあわせて行っています。月経異常や更年期症状、子宮脱、帯下異常など女性特有の悩みは何歳になってもありますので、乳がん術後の患者さんをはじめ乳腺外来を受診される方にとっても喜ばれています。婦人科のみの受診もできますのでどなたでもご相談ください。名古屋市・清須市の子宮がん検診にも対応しています。

#### ◎切らない痔の注射療法

従来手術が必要だったいぼ痔（内痔核）を日帰り注射（ジオン注：ALTA療法）で治療することができます。

#### ◎鼻からできる細い内視鏡

2022年に最新の内視鏡を導入しました。鼻から細いカメラを入れるので、口から入れるよりも吐き気や不快感が少なく行えます。名古屋市の胃がん内視鏡検診およびピロリ菌検査・胃がんリスク検診の精査にも対応しています。



クリニック外観

**はやしくリニック**

院長・医学博士：林 祐次  
 所在地：〒451-0052  
 名古屋市西区栄生1丁目32-12  
 電話：052-571-7976  
 診療科目：乳腺外科、肛門・婦人科  
 URL：<http://www.hayashi-clinic.info>

診療時間	月	火	水	木	金	土
9:00→12:00	○	◎	○	×	◎	△
15:00→18:00	○	○	○	×	○	×

◎女性医師による婦人科診察  
 △第一土曜日休診  
 休診日／木曜日、第一土曜日、日曜日、祝日

● はやしクリニック

# 外来診療担当表

令和5年5月1日現在

診療科	月	火	水	木	金		
消化器内科	1診	平嶋	平嶋	島田	島田	恒川	
	2診	齋藤	村山	村山	浦田	宇仁田	
	3診	浦田	齋藤	近藤高	藤田(1・3・5週) 田中(2・4週)	交代制(初診)	
	4診	交代制(初診)	交代制(初診)	交代制(初診)	交代制(初診)		
	呼吸器内科	4診				椎葉	
		5診	佐野	沖	篠原(午前) 山田有/ 鳥居(午後)	石井 (初診)	沖
		6診	鳥居厚(午前) 小暮(午後)	山田有(午前) 篠原(午後)	小暮 椎葉(初診)	北川	小暮(午前) 丹羽美(午後)
		7診	沖/ 篠原(初診)	丹羽美/ 佐野(初診)	丹羽美	山田有/ 鳥居厚(午後)	ベースメーカー (1・3週)
		8診			ペースメーカー (2・4週)		ペースメーカー (1・3週)
		8診			ペースメーカー (2・4週)		ペースメーカー (1・3週)
	循環器内科	9診	近藤隆	交代制	交代制	近藤隆	細野
10診		今井	上村	山下	富田	宮原	
11診		田ヶ原	早川	山田高	山田高	森	
糖尿病・ 内分泌内科	12診			フットケア (2週・午後)			
	13診	交代制(初診)	交代制(初診)	交代制(初診)	交代制(初診)	交代制(初診)	
	14診	丹羽晴 (初診・再診)	丹羽晴 (初診・再診)	田實 (初診・再診)	田實 (初診・再診)	杉浦 (初診・再診)	
15診	杉浦 (初診・再診)	山田努 (初診・再診)	山家由 (初診・再診)	山田努 (初診・再診)	山家由 (初診・再診)		
膠原病内科 リウマチ科	8診			水谷有 (初診)	杉山(初診) (1・3週・午後以外)		
	12診	小嶋 (初診)	初診枠なし	大島 (初診)	予約のみ (3週・午後)	杉山(初診) (1・3週・午後)	
	17診	片山(午前)/ 高野(午後)	杉山(午前)/ 高野(午後)予約のみ	梅村(午前)/ 平野(午後)	大島	片山(代診)(午前)/ 小嶋(午後)	
腎臓内科	18・19診	長谷川(午後)⑩	長谷川(午後)⑩	高野⑩・ 水谷有⑩	長谷川(午後)⑩・ 梅村⑩		
	18診	交代制(初診) 松本(午後・再診)	交代制(初診)	—	交代制(初診)	—	
脳神経内科	19診	浅野 (午前・再診)	中村(再診)	—	龍華(再診)	—	
	20診	小林	瀧田	梶田脩	原田	大橋	
腫瘍内科(2階) (化学療法室)	21診	交代制	交代制	交代制	曾根(もの忘れ外来 連携予約のみ)	龍見	
	22診	梶田脩(初診)	武田(初診)	龍見(初診)	瀧田(初診)	原田(初診)	
腫瘍内科(2階) (化学療法室)	25診	監読かんセンター (岡田)	岡田	監読かんセンター (小林)	岡田	睡眠センター (予約のみ)(岡田)	
	1診	杉山(再診)	加藤(再診)	北川(再診)	杉山(再診)	佐藤(再診)	
禁煙外来(2階)	2診		小暮啓/船橋	佐古(再診)	大脇(再診)		
	初診	北川・大脇	大脇・杉山	杉山・佐藤	佐藤・大脇	加藤・杉山	
緩和ケア内科 (2階)	特別診察室	—	当番制 (午後・予約のみ)	—	—	当番制 (午後・予約のみ)	
	特別診察室	稲田②/ 西堀①	船橋①	船橋① 近藤建 (外科外来)	稲田②/ 西堀①	西堀①	
内視鏡室 (2階)	消化器	島田/村山 近藤高/ 宇仁田/ 恒川/藤田	島田(当番制)/ 近藤高/ 浦田/宇仁田/ 恒川/藤田	平嶋/齋藤/ 浦田/宇仁田/ 恒川/日比野/ 藤田	近藤高/ 宇仁田/ 齋藤/恒川/ 藤田	島田/平嶋 (当番制)/ 村山/齋藤/ 浦田/近藤高/ 藤田	
	呼吸器	BF(当番制)	—	—	TBLB(当番制)	—	
精神科(2階)	再診1診	—	—	末宗	—	—	
	再診2診	—	宮本	—	宮本	宮本	

\*精神科では当面の問、初診患者の受入れを停止しております。

診療科	月	火	水	木	金		
皮膚科 (3階)	1診	江畑	伊藤	伊藤	清水	伊藤	
	2診	池谷	池谷	代診	大野	池谷	
	3診	日高	日高	江畑	日高	江畑	
	4診	—	—	—	代診	—	
小児科 (3階)	午前	1診	二村 (初診・一般)	交代制 (初診・一般)	二村 (初診・一般)	交代制 (初診・一般)	田中 (初診・一般)
		2診	堀部 (血液・腫瘍)	堀部 (長期フォロー)			
		3診	前田 (長期フォロー)	前田 (長期フォロー)	前田 (長期フォロー)	前田 (長期フォロー)	前田 (長期フォロー)
		4診	後藤雅 (長期フォロー)	後藤雅 (循環器)	後藤雅 (循環器)	後藤雅 (長期フォロー)	後藤雅 (循環器)
	午後	1診	交代制 (一般)	二村 (アレルギー)	田中 (アレルギー)	交代制 (一般)	金子 (小児外科)月2回 交代制(一般)
		2診	堀部 (長期フォロー) 高橋 (カウンセリング)	竹中純 (神経)			菊井/後藤雅/ 加藤方 (乳児健診)
		3診	前田 (長期フォロー)	交代制 (一般)		前田 (長期フォロー)	高橋 (カウンセリング)
		4診	後藤雅 (予防接種) 木村 (内分科)月2回	後藤雅 (予防接種)	交代制 (一般)	後藤雅 (予防接種)	後藤雅 (予防接種)
遺伝(2階) 診療科	特別診察室	—	—	服部浩・ 田口・河合	—	服部浩・ 田口・河合	
耳鼻いんこう科 頭頸部外科 (3階)	1診(初診)	加藤健・中田	寺西・神本	森永・神本	竹内佑	加藤健・神本	
	2診	森永・神本	森永	加藤健	中田 横井 (再診13:30-15:30)	中田	
	3診	寺西	竹内佑	竹内佑	加藤健	寺西(1・3・5週) 森永(2・4週)	
	めまい・耳鳴り・難聴		中田(めまい) 加藤(耳鳴・難聴)				
眼科 (3階)	1診(初診)	小口(1・3・5週) 中村(2・4週)	伊藤和(1・3・5週) 服部友(2・4週)	近澤	岡戸		
	2診	中村(1・3・5週) 小口(2・4週)	高土	伊藤和			
	3診					手術日	
	4診		廣瀬		廣瀬		
	5診	服部友(1・3・5週) 近澤(2・4週) 鳥居(午後)	近澤 (1・3・5週)/ 岡戸(2・4週)	鳥居良	服部友		
	6診	吉田統		久保田	久保田		
産婦人科 (3階)	1診	中西	吉田沙	熊澤	熊澤	中西	
	2診	稲葉	田中秀	稲葉	交代制	吉田沙	
泌尿器科 (3階)	初診	鈴木知	交代制	平林	土井	吉野	
	再診	吉野	土井	鈴木知	伊藤	岩間	
	再診	吉澤	—	岡村		平林	
血液内科 (3階)	1診	永井	飯田	永井	飯田	足立	
	2診	足立	鈴木康	今橋伸	鈴木康	今橋伸	
	3診	南	安田	小暮あ	平野大	小暮あ	
	LTFU	飯田(1週)	飯田(2週)		飯田(3週)		
専門外来 (3階)	1診	笠原(4週以外) 伊藤公(4週)	小暮あ (12:00まで)	今橋真 (14:00まで)	横幕・松下 (3週・午後)	横幕	
	3診	小暮あ (14:00まで)	担当医 (1週・3週) 林(2週・4週) 神田(午後)	担当医 (12:00まで)	小暮あ (12:00まで)	今橋真	
歯科口腔外科 (3階)	初診	上嶋	渋谷	小田	交代制	成田	
	再診	渋谷	小田	渋谷	交代制	小田	
	再診	小田	上嶋	上嶋		渋谷	
	再診	成田	宇佐美	宇佐美		上嶋	
	再診		成田			宇佐美	
放射線治療科 (地下1階)	初診・再診	加藤恵・宮川	加藤恵・宮川	加藤恵・宮川	加藤恵・宮川	加藤恵・宮川	
	診断	午前	宇佐見・ 安藤嘉	宇佐見・ 安藤嘉	大岩・ 宇佐見	大岩・宇佐見・ 安藤嘉	大岩・ 安藤嘉
		午後	宇佐見・安藤嘉 大岩(午後3時~)	大岩・宇佐見・ 安藤嘉	大岩・宇佐見・ 安藤嘉	大岩・宇佐見・ 安藤嘉	大岩・宇佐見・ 安藤嘉
	X線TV5	午前		消化器	呼吸器	消化器	
	X線TV6	午後		耳鼻いんこう科(地下)	耳鼻いんこう科(地下)		
	RI/PET	宇佐見	安藤嘉	宇佐見	大岩	大岩	
整形外科 (1階)	1診	家崎	平良	阿部	杉山	高橋伸	
	2診	杉山	阿部	家崎	生田	平良	
	3診	高橋伸	浅井(リウマチ)	浅井(人工関節)	—	生田	
	4診	佐藤(人工関節)	服部(リウマチ)	佐藤(リウマチ)	—	服部(リウマチ)	
	5診	服部(人工関節)		小嶋(リウマチ)	小嶋	小嶋(リウマチ)	
	6診					風間(2週)	

◎外来受付時間 ○初診/午前8時30分~午前11時 ○再診/午前8時20分~午前11時  
◎休診日 土曜、日曜、祝日、年末年始(12/29~1/3)  
◎担当は都合により予告なく変更する場合があります。あらかじめご了承ください。